



はじめよう!

わたしたちにも できること

～資源・プラスチック・ごみのおはなし～



しりょうしゅつてん (資料出典)	しよよう 使用ページ	令和8年(2026年)5月 登録(08)0003号
とうきやうにじゅうさんくせいそういちぶじむくみあい 東京二十三区清掃一部事務組合	4～6P	はじめよう!わたしたちにもできること ～資源・プラスチック・ごみのおはなし～
とうきやうとはいきぶつうめたてかんりじむしょ 東京都廃棄物埋立管理事務所	6P	
あらかわく 荒川区リサイクル事業協同組合	13～21P	編集・発行 荒川区環境清掃部清掃リサイクル推進課 〒116-0001 荒川区町屋5-19-1 清掃リサイクル事務所2階 電話 03(3802)3111(代)内線449
ガラスびんリサイクル促進協議会	14P	
みつびし 三菱アルミニウム株式会社	16P	印刷 株式会社 光和印刷
スチール缶リサイクル協会	16P	
ペット PET ボトルリサイクル推進協議会	18, 20P	
日本製紙株式会社、公益財団法人古紙再生促進センター	22P	



せかいきゆうの目標 SDGs
(Sustainable Development Goals: 持続可能な開発目標)

- SDGsは、「世界中にある環境問題・差別・貧困等といった課題を、世界のみんなで令和12年(2030年)までに解決していこう」という17の目標で、平成27年(2015年)の国連サミットで採択されました。
- 目標の達成には、一人ひとりの取り組みがとても重要です。資源の分別やリサイクルも、目標達成に向けて私たちができることの1つです。



ねん 年 くみ 組 ばん 番 なまえ 名前

目次

- ★荒川区のごみの量(重さ)ってどのくらい?...1ページ
- ★ごみ袋の中身は?...2ページ
- ★資源・プラスチック・ごみはどこへ行くんだらう?...3ページ
- ★ごみはどこへ行くんだらう?...4~5ページ
- ★埋立処分場ってどんなところ?...6ページ
- ★ごみを減らすには「R」がとっても大切!...7ページ
- ★すぐにできるリデュース...8ページ
- ★すぐにできるリユース...9ページ
- ★すぐにできるリサイクル...10ページ
- ★もったいない!食品ロスを減らそう...11ページ
- ★荒川区の資源回収...12ページ
- ★資源はどこへ行くんだらう?...13ページ
- ★びんのリサイクル...14~15ページ
- ★缶のリサイクル...16~17ページ
- ★トレイのリサイクル...18~19ページ
- ★ペットボトルのリサイクル...20~21ページ
- ★古紙のリサイクル...22~23ページ
- ★古布のリサイクル...24ページ
- ★小型充電式電池・小型充電式電池の内蔵製品等、コイン型電池、ボタン型電池...25ページ
- ★令和7年(2025年)10月からプラスチックを回収しています!...26~27ページ
- ★みんなでごみを減らそう!!...28~29ページ



荒川区に住む小学校の4年生



りっくる
荒川区
リサイクルキャラクター



あら坊
荒川区
シンボルキャラクター



あらみい
あら坊の妹

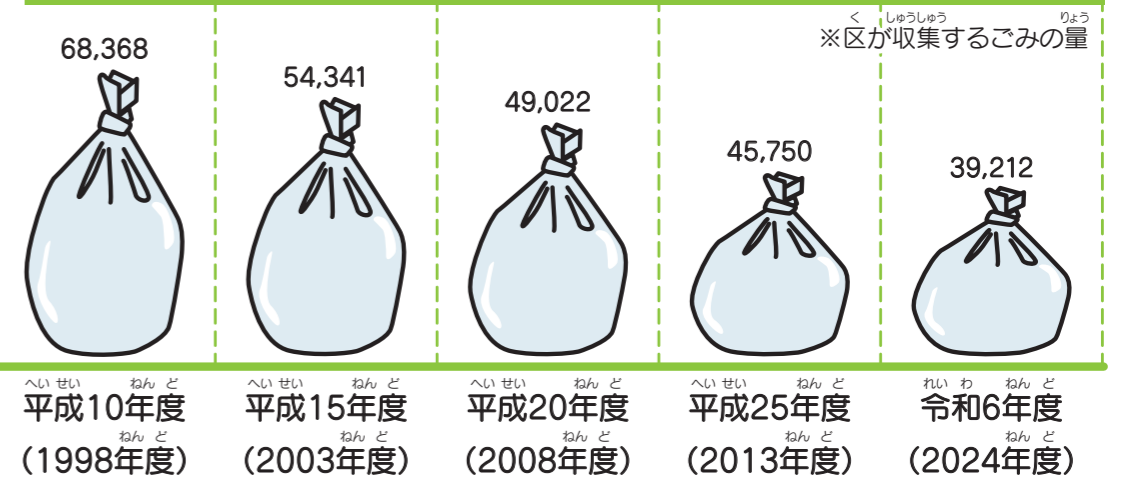
キャラクター紹介

荒川区のごみの量(重さ)ってどのくらい?



ごみ量の移り変わり

家庭から出た燃やすごみ・燃やさないごみ・粗大ごみの量(t)



区が集めたごみは約39,200トンもあるんだよ。

少しずつごみの量は減っているけど、まだまだたくさんあるのね。

一人ひとり毎日どれぐらいの量を出しているんだらう?



1人1日当たりのごみ量 (令和6年度(2024年度))

約489グラム (卵(Mサイズ) 約8個分)



荒川区には約22万人が住んでいて、一人ひとりに平均すると毎日、こんなに多くのごみを出しているんだ。

僕たちは普段こんなにごみを出してたんだけ。知らなかった!

実際にごみを運んだ清掃車の台数



令和6年度(2024年度)中にごみを運んだ車は延べ

47,425台

※清掃車の台数は令和6年度(2024年度)の実績です。

※1日当たり約153台

ごみ袋の中身は？



ごみはきちんと分別されているのかなあ。

荒川区の令和7年度(2025年度)のごみ袋の中を調べると、こんな結果だったよ。(令和7年度(2025年度)荒川区ごみ組成調査)



燃やすごみの袋の中は…

● 生ごみ	23%
● 汚れたプラスチック類	5%
● その他の燃やすごみ	30%
● プラスチック類(リサイクルできるもの)	14%
● 燃やさないごみ	1%
● 資源(古紙)	18%
● 資源(びん・缶・トレイ・ペットボトル・古布)	9%
● その他(粗大ごみなど)	0%

燃やさないごみの袋の中は…

● 金属類	13%
● 小型家電	18%
● ガラス・陶磁器類	25%
● その他の燃やさないごみ	23%
● 汚れたプラスチック類	3%
● その他の燃やすごみ	4%
● プラスチック類(リサイクルできるもの)	4%
● 資源(びん・缶・トレイ・ペットボトル・古布)	9%
● 資源(古紙)	1%
● その他(粗大ごみなど)	0%

燃やすごみの袋の中は生ごみがあるね。生ごみには袋を開けていない食べ物も入っているよ。食品ロスだね。もったいないなあ。どうしたら減らせるのかな？



※それぞれの数値は、端数を四捨五入しています。

ごはんを残さず食べる、買いすぎないなど、食べ物を無駄にしない工夫をして食品ロスを減らそう！

ごみの中には、こんなにプラスチックや資源が入っているのね。



ごみの袋の中には、いろいろなものが入っているんだね。きちんと分別しなくても大丈夫なの？



ごみとして出された食料品



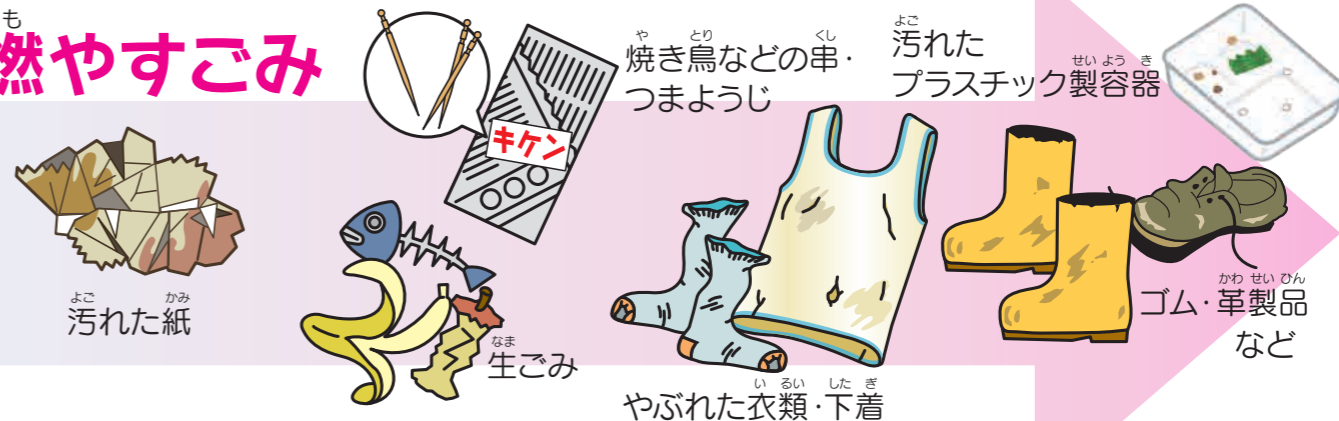
資源・プラスチック・ごみはきちんと分別しなければいけないよ。正しく分別しないとプラスチックや資源は再利用できなくなるんだ。きちんと分別するために、燃やすごみ・燃やさないごみ・粗大ごみ・資源・プラスチックにはどんなものがあるか覚えよう！



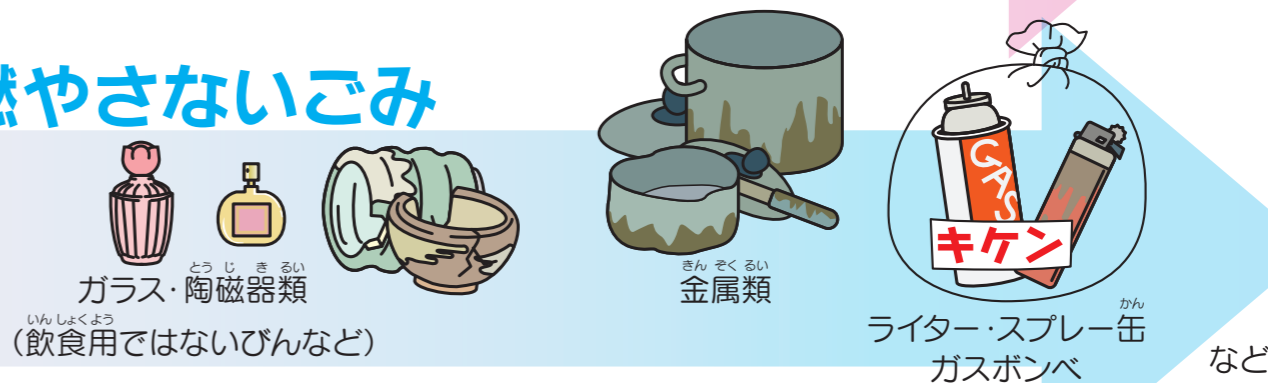
資源・プラスチック・ごみはどこへ行くんだらう？



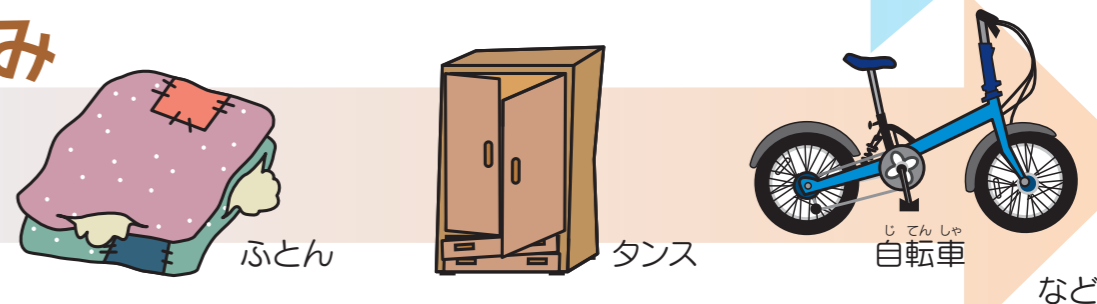
燃やすごみ



燃やさないごみ



粗大ごみ



資源



プラスチック



ごみはどこへ行くんだらう？



燃やすごみ



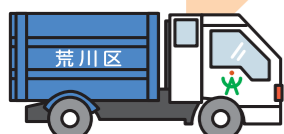
プレス車

燃やさないごみ



ダンプ車

粗大ごみ



ダンプ車

資源についてはp13へ

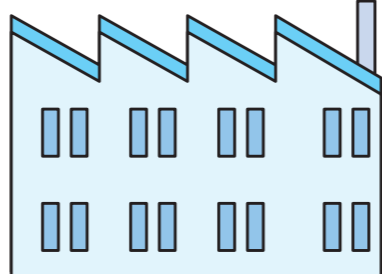
プラスチックについてはp26へ

清掃工場



工場でごみを燃やしてごみを灰にして、大きさを約20分の1にまで小さくします。

資源化施設



燃やさないごみは資源化施設に運ばれてリサイクルできる資源とできないものに分けられます。



金属類、電池類、ガラス類などは資源としてリサイクルします。

金属系以外

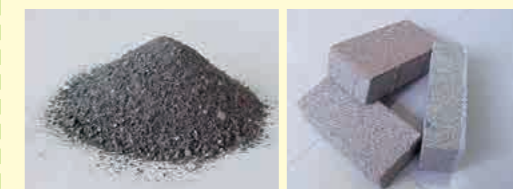


ごみに含まれていた資源もたくさん回収されているんだね。

でも、全部が回収できている訳じゃなくて、半分以上はそのままごみと一緒に埋め立てられているんだ。だから資源・プラスチック・ごみはきちんと分別して出そう！



ごみを燃やすことによって発生する熱エネルギーを、発電や冷暖房や温水などに利用します。



セメント工場

ごみを燃やした灰をセメントにリサイクルし、有効に活用します。

不燃ごみ処理センター



リサイクルできないものは、不燃ごみ処理センターへ運び、砕いて小さくします。

燃やすごみのものだけ取り出します。

埋立処分場



埋立処分場でごみを埋め立てます。

粗大ごみ破碎処理施設



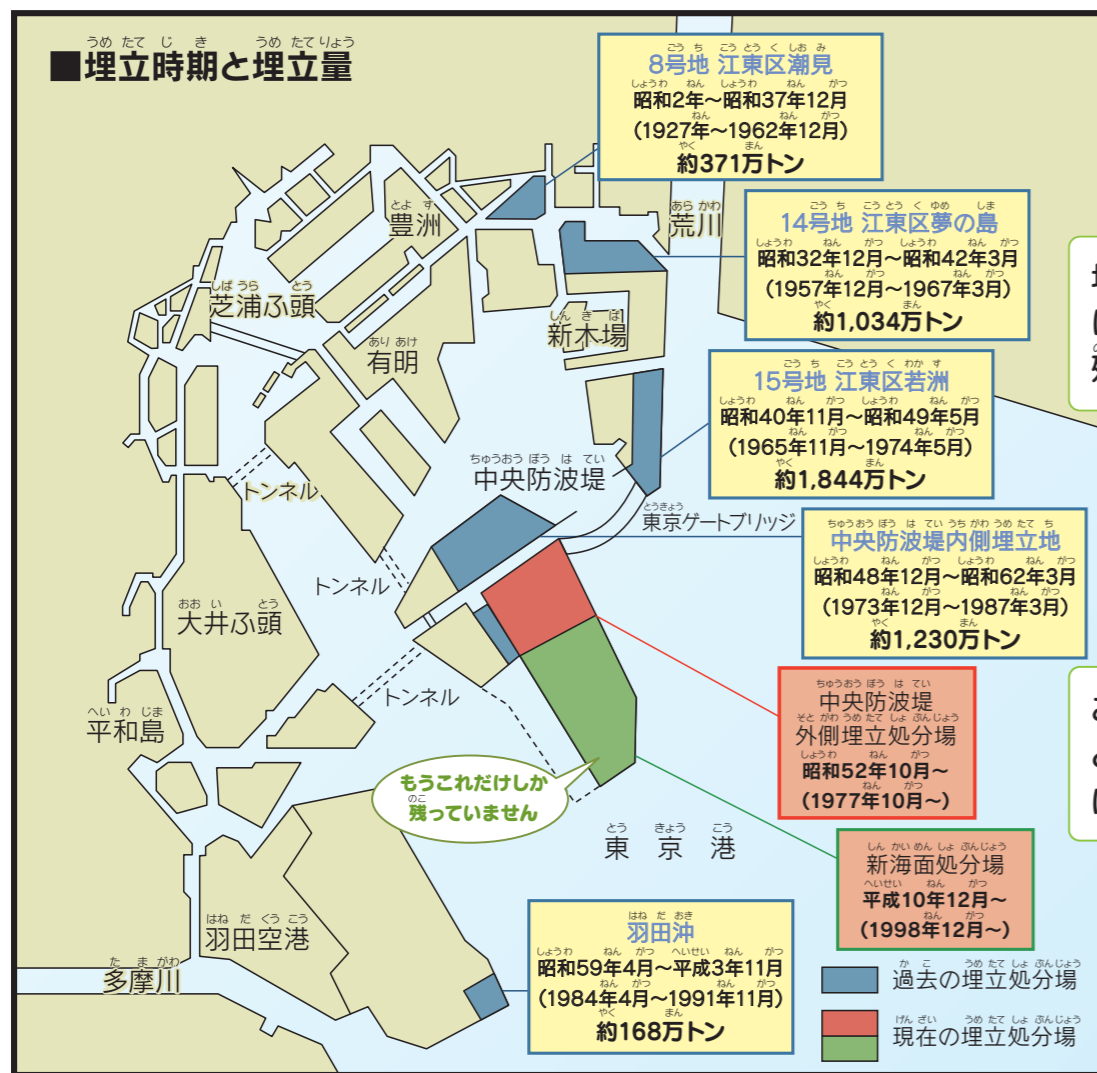
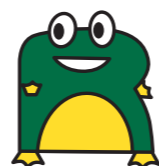
分けられた粗大ごみを機械で砕いて小さくします。

燃やせるものは清掃工場に燃やして灰にしています。



埋立処分場ってどんなところ？

埋立処分場というのはごみを埋め立てている場所のことだよ。荒川区のごみが最後にたどり着くのが、東京港の中央防波堤埋立処分場なんだ。



埋め立てる場所は、もうほとんど残っていないのね。

ごみを減らさないと、すぐにいっぱいになっちゃうよ。

埋立処分場

昔と比べてみると、ごみを燃やしたり細かく砕くことでとてもキレイになったよ。

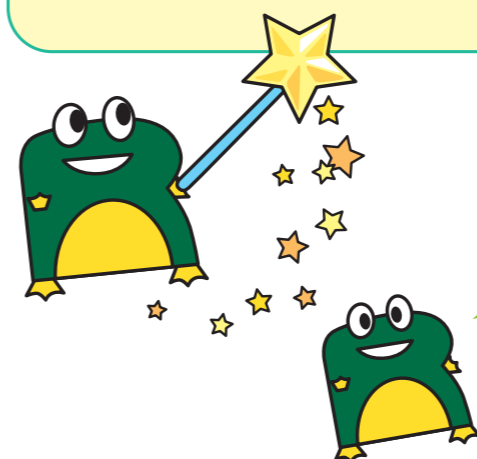


破砕・焼却処理する前の埋立処分場 (平成6年(1994年)頃)



現在の埋立処分場 (平成30年(2018年))

ごみを減らすには「R」がとっても大切！



埋立処分場を長く使うためにもごみを減らさなきゃいけないのね。

ごみを減らすにはまず、資源・プラスチック・ごみを分別すること。そして「3R」という言葉が大切なんだ。

3Rってなに？

リデュース (Reduce): ごみになるものを減らすこと！
リユース (Reuse): すぐに捨てるのではなく、くり返し使うこと！
リサイクル (Recycle): 資源を再生して使うこと！

最初の文字が3つとも「R」なのね。

この3つの「R」を合わせて「3R」と言うんだよ。

3Rの順番のひみつ！



【リサイクル】して新しい商品にするには、資源を回収した後に、さらに分別するから、多くのお金とエネルギーが必要になるよ。使うお金とエネルギーを少なくするためには、まず【リデュース】と【リユース】でごみを減らして、物を大事にすることが大切なんだ！買い物の時には「本当にこれが必要？」「くり返し使える物はないか？」と考えてみよう。

【リサイクル】することも大切だけど、自分の生活を見直してごみを減らさなきゃね！

3Rだけでなく、Rは他にもあるんだよ。

- ・リフーズ (Refuse) 不要なものはもらわないこと。
- ・リペア (Repair) 修理して使うこと。

この2つのRも大切で、全部合わせて5Rとも言うよ。



すぐにできるリデュース



まずはリデュース! 毎日の生活でごみを出さない工夫をすることが大切だよ。

みんなはいくつできているかな?

できているものに○をつけよう!

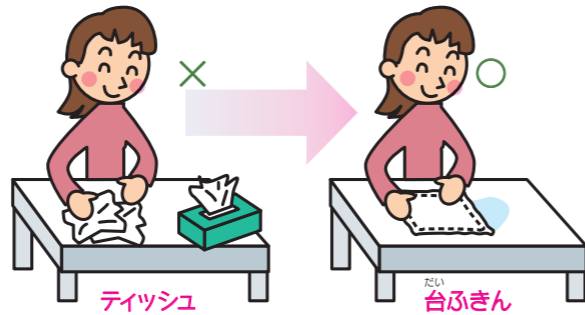
●ものを最後まで大切に使う



●買い物袋を持っていく



●よぶんな包装はことわる



●使い捨ての商品はなるべく使わない



●自分の考えるリデュースをひとつ書いてみよう!



自分のオリジナルリデュース



リデュースはいくつできているかな?

合計

5コ



すぐにできるリユース



つぎにリユース! すぐに捨ててしまうのではなく、くり返して使うように工夫しよう。

みんなはいくつできているかな? できているものに○をつけよう!

●つめかえ商品を使う



●使ってくれる人にゆずる



●フリーマーケットやリサイクルショップを利用する



●何度も使える容器を使う



●自分の考えるリユースをひとつ書いてみよう!



自分のオリジナルリユース



リユースはいくつできているかな?

合計

5コ



すぐにできるリサイクル



最後にリサイクル! ごみと分けて資源やプラスチックを出すこと。
リサイクル製品を使うことも大切なリサイクルだよ。
みんなはいくつできているかな? できているものに○をつけよう!

●資源は正しく分けて
集団回収に出す



●リサイクル製品を買って
利用する



●識別表示マークの紹介
知っているマークに○をつけよう!



かん
スチール缶



かん
アルミ缶



PET
ペットボトル



紙製容器包装



プラスチック製容器包装

●身の回りのリサイクル製品をふたつ探そう!

1

2



リサイクルはいくつできているかな?

合計

9



もったいない! 食品ロスを減らそう

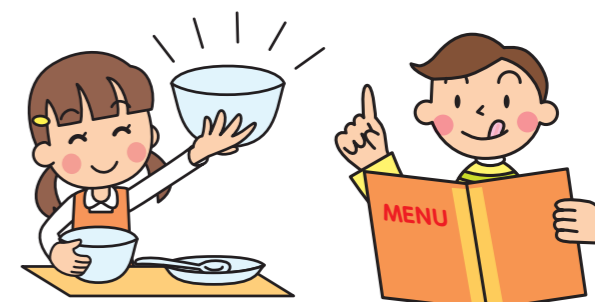


食品ロスとは、まだ食べられるのに捨てられてしまう食品のことだよ。
日本は、食べ残しなどで、1日1人あたりおにぎり1個分の食品が捨てられて
いるんだ。食品ロスをなくすために、食べ残さないのはとても大切だよ。
他にも、お家で食べない食品があるなら、寄付するという方法もあるよ。
みんなはいくつできているかな?

できているものに○をつけよう!



●食品を買うときは
手前の商品から取る



●ごはんは最後まで残さず食べる。
レストランでは食べられる分だけ
注文する。バイキングでは取りすぎない



●冷蔵庫に残っている
野菜などは、工夫して
食べる



●賞味期限(おいしく食べられる期限)や
消費期限(安全に食べられる期限)を
チェックして、早めに食べる

自分の
オリジナル
「もったいない」

●自分の考える食品ロスを減らす方法をひとつ書いてみよう!



食品ロスを減らす行動は
いくつできているかな?

合計

5

荒川区の資源回収

あらかわく かいしゅう ほうほう
荒川区では集団回収という方法で資源を回収しているよ。集団回収は、区民が自分で資源を集める方法なんだ。
ちょうかい じちかい がっこう ようちえん ひんたいー ちいき ひとり きょうりやく しげん ちよ しげんかいしゅうぎょうしゃ わた
町会、自治会、学校、幼稚園、PTAなど地域の一人ひとりが協力して資源を持ち寄り、資源回収業者に渡しているんだ。

袋から出す

古紙 (新聞・雑誌類・段ボール・牛乳パック・雑がみなど)



※種類別にひもでしばる

飲食用びん



※キャップをはずして中を軽くすすぐ

飲食用缶



発泡スチロール製食品用トレイ



※シールやラップをはがして洗う
※汚れが落ちないものは燃やす
ごみとして出す

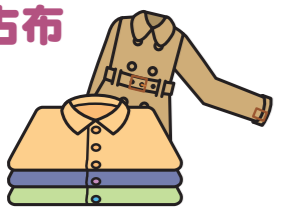
ペットボトル



※ラベルやキャップをはずして
中を軽くすすぐ
※ふみつぶしてから出す

袋に入れる

古布



1. ボタンやベルトなどの
装飾品は付けたまま出す
※布地は切らないでね



2. 肌着類は洗濯済み
のものを出す



3. 中身の見えるビニール袋
に入れて「古布」と書く

ぬれたり、汚れたり
するので、雨の日や、
雪の日には出さない。

拠点回収

かてい つか とくてい しげん かいしゅう
家庭で使わなくなった特定の資源を回収するボックスを設置している施設があります。

小型家電

●回収品目
携帯電話
携帯ゲーム機
デジタルカメラ
ビデオカメラ など

インクカートリッジ

廃食用油

小型充電式電池・小型充電式電池内蔵製品

リチウムイオン電池、ニッケル
水素電池、ニカド電池などの小型
充電式電池、充電式電池が使わ
れている30cm以下の製品を、
指定の施設で回収しています。

蛍光管

水銀血圧計

水銀体温計

中型家電の回収



おおむ 50cm 以下で電機コード付き家庭用電機製品で、指定の施設に持ち込む
場合は、無料で引き取ります。持ち込む場合は必ず事前に予約してください。

資源はどこへ行くんだらう？

しゅうだんかいしゅう あつ しげん かん
集団回収で集められた資源 (びん、缶、トレイ、ペットボトル) は
あらかわりサイクルセンターへ運ばれるよ。



あらかわりサイクルセンターは区内で回収した資源を運びやすく
するために砕いたり、つぶしたりする施設です。
その他にも、施設見学会、リサイクル工房・教室を行っています。

びんのリサイクル
p14へ!

缶のリサイクル
p16へ!

トレイのリサイクル
p18へ!

ペットボトルのリサイクル
p20へ!

古紙のリサイクル
p22へ!

古布のリサイクル
p24へ!

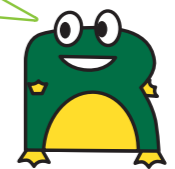


あらかわりサイクルセンター (南千住 3-28-69)

あらかわ
荒川区のホームページで施設の
様子が見られる動画が見られます。



古紙と古布はあらかわりサイクルセンターには運ばれず、
別の工場処理されるんだ。
次のページから、それぞれの資源が処理されるながれを
見ていこう!



あらかわりサイクルセンターでの環境学習

環境学習では、あらかわりサイクルセンターでゴミや資源
についてのお話を聞いたり、資源が回収された後の様子の
見学や、清掃体験車「みえるん」を使って作業の内容を
わかりやすく説明します。
その他にも、回収されたびんを使った工作などの展示も
あります。



リサイクルや清掃のことを
いろいろ見ることができんだね!



びんのリサイクル



びんは回収された後、2種類のびんに分けられて処理されるよ。
その後、再生事業者に渡して、新しいびんなどにリサイクルするよ。

1



家庭からびんを出す

2



びんを回収する

3



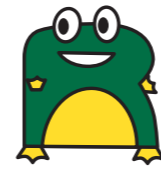
あらかわりサイクルセンターに運ぶ

4



びんをおろす

あらかわりサイクルセンターでの処理のながれ

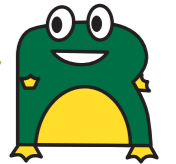


びんは、ワンウェイびんとリターナブルびん（牛乳びんやビールびん）に分別されるよ。
ワンウェイびんは砕いてから再生されるびんで、リターナブルびんは、洗ってくり返し使えるびんだよ。

ワンウェイびんとリターナブルびんは手作業で分別する



ワンウェイびんはコンベアに乗せられて、作業員が無色・茶・緑・その他の4種類の色に分けて、破碎機に投入するんだ。びんは、色別にリサイクルするから、色別に分けることがとっても大切なんだよ。



色別に分ける作業

破碎機



再生事業者に渡す

あらかわりサイクルセンターで見学しよう！

あらかわりサイクルセンターでは実際に色別に分けている様子が見学できる他、砕かれたびんの実物が展示されています。



再生事業者では…

製びん機でもう一度びんに再生する

びんの原料を混ぜ、溶かす

ラベル等を取り除き細かく砕いてカレットにする



缶のリサイクル



缶は回収された後、スチール缶とアルミ缶に分別して、運びやすいようにつぶすよ。その後、再生事業者に渡して、新しい缶などにリサイクルするよ。

1



家庭から缶を出す

2



缶を回収する

3



あらかわりサイクルセンターに運ぶ

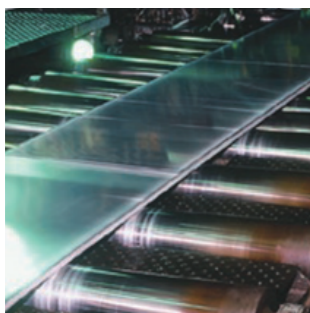
4



缶をおろす

再生事業者では…

アルミ缶



溶かして固める

リサイクル品

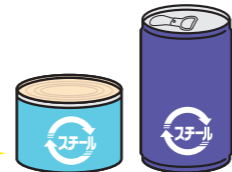


スチール缶

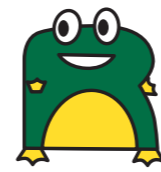


溶かして固める

リサイクル品

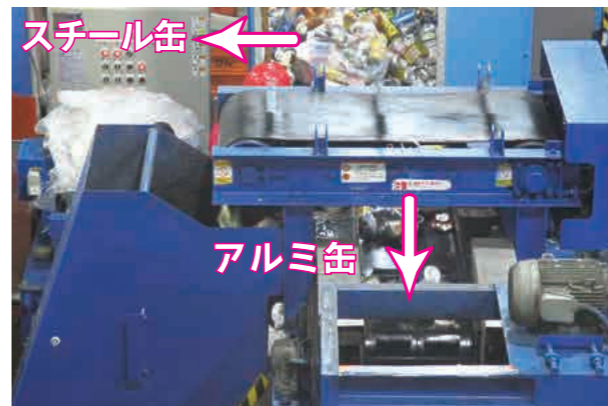


あらかわりサイクルセンターでの処理のながれ



缶以外のものは手で取り除くよ。

運び込まれた缶を、アルミ缶とスチール缶に分別してそれぞれをつぶす



アルミ缶とスチール缶を分別して機械でつぶす

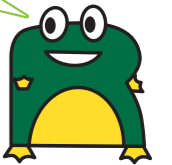


つぶされた缶のバール（塊）

再生事業者に渡す



アルミ缶とスチール缶は磁石の力を使って分けるよ。スチール缶は鉄だから磁石にくっつくけれど、アルミ缶はくっつかないんだ。



あらかわりサイクルセンターで見学しよう！

缶が磁力でくっつく様子が見学できる他、つぶされた缶のバール（塊）が展示されていて、触ることもできます。



トレイのリサイクル



回収されたトレイは、運びやすいように溶かして固められるんだ。その後、再生事業者に渡して、新しいトレイやプラスチック製品にリサイクルするよ。



あらかわりサイクルセンターでの処理のながれ



トレイ以外のものは手で取り除くよ。



分けたトレイは機械に入れられて細かく砕かれる

トレイの見分け方

折り曲げると「パキツ」と音を立てて割れる

つまようじでつつくと「プスツ」と通る

分けたトレイは砕かれた後、加熱して溶かされて細長い板（トレインゴット）になって出てくるんだよ。



大量のトレイが…



細長い板に



あらかわりサイクルセンターで見学しよう!

トレイを砕いている様子や、トレイが溶かされて機械から出てくる様子が見られる他、あらかわりサイクルセンターで溶かされた細長い板（トレインゴット）を触ることもできます。



再生事業者に渡す

再生事業者では…

トレイを溶かしてプラスチック製品に再生



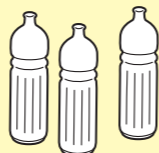
【再生品の例】



荒川区で集めたトレイからはこういったものが作られているよ!



ペットボトルのリサイクル



ペットボトルは回収された後、運びやすいように圧力をかけてつぶされるんだ。
その後、再生事業者に渡して、新しい製品にリサイクルするよ。

1



家庭からペットボトルを出す

2



ペットボトルを回収する

3



あらかわりサイクルセンターに運ぶ

4



ペットボトルをおろす

再生事業者では…



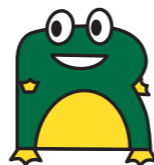
ペットボトルやプラスチック製品、繊維製品に再生



ペットボトルを溶かし、ペレットにする



あらかわりサイクルセンターでの処理のながれ



ペットボトル以外のものは手で取り除くよ。



ペットボトルを機械に入れる作業

分けたペットボトルは圧縮機でつぶされて、ボール（塊）になる



機械から出てきたボール（塊）

ペットボトルはキャップをはずさないと、圧力をかけてもつぶれないから、必ずキャップ・ラベルをはずして出してね。



あらかわりサイクルセンターで見学しよう！

ペットボトルが運ばれる様子や、つぶされる様子が見られる他、あらかわりサイクルセンターでつぶされたペットボトルのボール（塊）を触ることもできます。



再生事業者に渡す

古紙のリサイクル



一度役目を終えた古紙は、ノートやトイレットペーパーなど、いろいろな製品に生まれ変わって活躍しているよ。リサイクルできる紙はみんなの身の回りにたくさんあるんだ。

リサイクルのながれ



★古紙にも色々な種類があるよ!



「雑がみ」ってなに? 何かしら? どんなものが「雑がみ」なの?

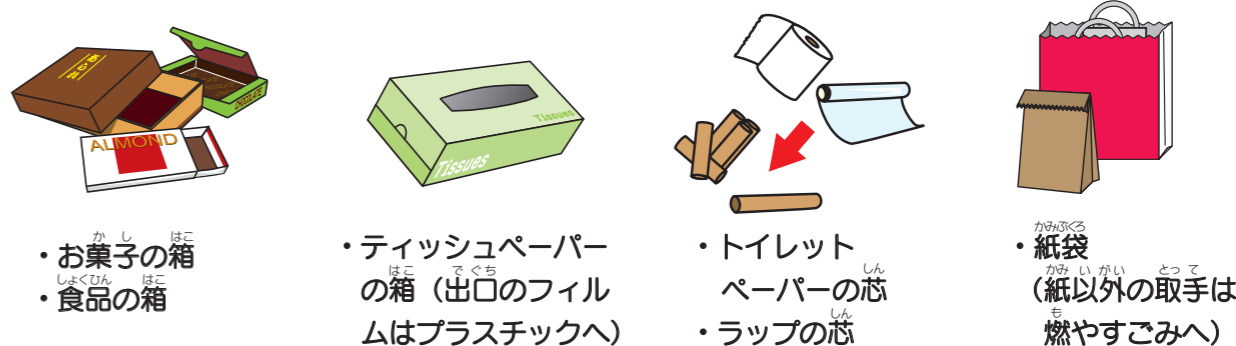


*生まれ変わる紙によって、使われる古紙の種類が違うから、きちんと分けて出してね。

「雑がみ」ってなに?

雑がみは紙箱や紙袋、包装紙などの紙類のことだよ。

<雑がみとして出せる紙類>



<これは雑がみではありません (燃やすごみ)>



他にも色々な雑がみがあるから調べてみてね。



古布のリサイクル



回収された古布は、中古衣料として使用されたり、
工場で使うぞうきんになるんだ。
着られなくなった後も有効に使われているよ。

リサイクルのながれ

1 家庭から古布を出す

出す時の注意
ぬれたり、汚れたりするので、
雨の日や、雪の日には出さない
でね！

2 集めた古布を分ける



3 中古衣料

工業用のぞうきんの他に、
繊維をほどいて軍手や
車の防音材等に活用できるよ



★海外へ

海外へ中古衣料として輸出

★国内販売店へ

国内のリサイクルショップで販売

小型充電式電池・小型充電式電池の内蔵製品等



リチウムイオン電池は、
ごみやプラスチック回収に
混ぜて出すととてもキケン！

小型充電式電池は充電して繰り返し使える電池で、身の周りの
いろいろなところで使われています。右のようなリサイクル
マークが自印です。燃やさないごみとして出せません。



【出し方】

家庭や自身で使用したものに限り、指定の場所で回収します。(30cm以下のもの)

回収場所

施設名	住所	受入曜日、時間※	電池が ふくらんで いないもの	電池が ふくらんで いるもの
清掃リサイクル事務所	まちや 町屋5-19-1	げつ 月～土(祝日含む) 8:30～17:15	○	○
あらかわりサイクルセンター	みなみせん 南千住3-28-69	げつ 月～土(祝日含む) 8:30～17:15	○	○
あらかわエコセンター	あらかわ 荒川1-53-20	げつ 月～金 8:30～17:15	○	○
あらかわくやくしよほんちようしゃ 荒川区役所本庁舎	あらかわ 荒川2-2-3	げつ 月～金 8:30～17:15	○	×
ゆいの森あらかわ	あらかわ 荒川2-50-1	かい 開館している間	○	×
ふれあい館	くない 区内15か所	かい 開館している間	○	×

※年末年始を除く

コイン型電池

コイン型リチウム電池は、直径2cmで厚さが2～3mmくらいの大きさで、
型番がBR、CRです。燃やさないごみとして出せます。



ボタン型電池

小型の電池で型番がSR、PR、LRのものがボタン型電池で、
燃やさないごみには出せません。
ボタン型電池は回収協力店にご相談ください。



令和7年(2025年)10月から プラスチックを回収しています!

プラスチックはどこへ行くんだらう?

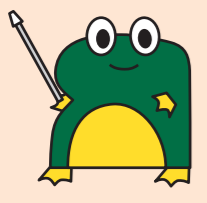


Q.なぜ、プラスチックを回収するの?



プラスチックを分けてリサイクルすることで燃やすごみの量を減らし、CO2を減らすことができます。
また、燃やすごみの量を減らすことで焼却灰が減るため、ごみの埋立処分場を長く使うことができます。

Q.どのくらいのCO2が減らせるの?



荒川区全体でプラスチック回収を行うと、1年間で約2,400トンのCO2が減らせます。これはスギの木約17万本が1年間に吸収するCO2の量と同じになります。

リサイクルされ、作られた製品



地球温暖化を防ごう!

今、地球温暖化の原因の1つとされているCO2が増加しています。地球温暖化が進むと猛暑や洪水、海水面の上昇などにより、人間だけでなく、様々な生き物の暮らしに影響が出ます。CO2を減らすことで、ホッキョクグマなどの動物たちのすみかを守るにつながります。



みんなでごみを減らそう!!



荒川区では、ごみを減らし、リサイクルをすすめていくための計画（荒川区一般廃棄物処理基本計画）を作っているよ。

計画目標 (区民1人1日当たり)

令和14年度(2032年度)までにごみを95グラム減らそう(令和3年度(2021年度)比)



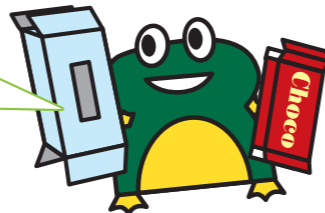
ごみを95グラム(卵Mサイズ約1.5個分)を減らすために、私たちはなにができるのかな？

お店では食べ切れる量を注文して、食べ残しをしないことや、資源・プラスチック・ごみを正しく分別することに取り組んでみてね。



正しく分別するってどういうこと？

例えば、燃やすごみとして出されがちなティッシュの空き箱を、正しい分別方法の資源「古紙」として、出口のフィルムを「プラスチック」として分別すれば、その空き箱の重さの分、ごみの量が減るよね。



★ごみを減らすための区の取り組み

基本方針1

リデュース・リユースを進めましょう

- 食べずに捨てられてしまう食品（食品ロス）を減らすための取り組み「荒川もったいない大作戦」を行っています。
- 子どもから大人まで楽しくエコや3Rが学べるイベントを行っています。

基本方針2

リサイクルを進めましょう

- プラスチックをリサイクルする取り組みをはじめています。
- 燃やさないごみや粗大ごみに含まれる金属などの資源化をしています。

基本方針3

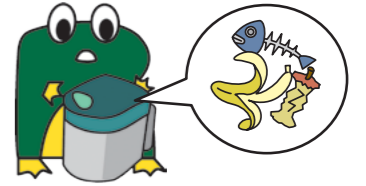
ごみ出しルールを守りましょう

- ごみ出しルールのPRを行っています。
- 正しい分別方法を、荒川区のLINEで調べることができます。
- 災害時の「がれき」などの処理についての計画を作っています。



生ごみ処理機を使ってみよう

荒川区ではごみの量をさらに減らすために、生ごみを乾燥したり微生物の力で分解・たい肥化する機器や容器を買うための費用の一部を支援する取り組みを行っているよ。



ごみを安全に収集するためのお願い

とがっているもの(串や刃物)や、割れやすいもの(ガラスなど)は、紙に包んで「キケン」と書こう！ライター・スプレー缶・ガスボンベは中身を使い切ってから、別の袋に入れて「キケン」と書こう！



メモ
