

居家醫療廢棄物的正確丟棄方式

隨著醫療技術進步，接受居家醫療的人數不斷增加。

因此，來自家庭的醫療廢棄物也隨之增多。

醫療廢棄物中包含有感染風險或可能造成作業人員受傷的物品，因此請務必以正確的方式丟棄。

可燃垃圾

- 主要為非金屬製品（如塑膠、橡膠、不織布等），且沒有殘留物或髒汙的物品。
- **嚴禁**丟棄注射針。丟棄方式請參閱背面。



吸入器



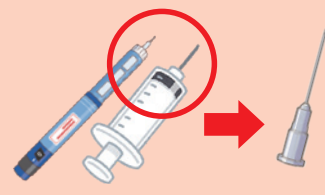
糖漿藥瓶
（塑膠製）



腸內營養劑
（袋裝型）



尿布・造口袋
【注意】
請清除髒汙。



注射器（塑膠製）

【注意】
請將針頭部分拆除後，歸還給原購買・領取處方的醫療機構或藥局等。



眼藥水・點鼻藥



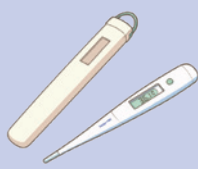
管狀物



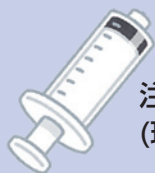
輸液袋

不可燃垃圾

- 主要使用金屬的製品、全金屬・玻璃的製品。（如30公分以內的小型機械類等）



體溫計等
測量器



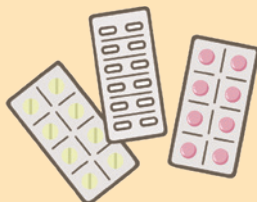
注射器
（玻璃製）



藥膏容器
（罐・瓶・鋁製）

塑膠類

- 標示有塑膠標誌（♻️）的物品。
- 全部由塑膠製成的物品。
- ※ 沾有血液或有感染風險的物品，即使是塑膠製品也不屬此類，請當作「可燃垃圾」丟棄。



藥品包裝片

【注意】

- 剩餘未用完的內容物（液體），請浸入布中，再當作「可燃垃圾」丟棄。
- 丟棄方式有疑問時請洽詢下列聯絡窗口。

諮詢窗口（荒川區）

- 可燃垃圾、不可燃垃圾
清潔回收推廣課
作業組
☎03-3892-4671
- 塑膠類、資源類
清潔回收推廣課
宣導指導組
☎03-5692-6697

資源類

- 請先用水沖洗內部後再丟棄至「資源回收場所」。
- 可進行資源回收的物品僅限於「盛裝口服藥物等的罐子或瓶子」。



腸內
營養劑
（罐裝型）



盛裝錠劑等
藥物的瓶子

已使用過注射針的正確處理方法

在領取處方或購買時，醫療機構或藥局等
是否有告知會進行回收？

是

請先聯絡領取處方・原
購買的醫療機構或藥
局後，再攜回送交

否

是否已洽詢過領取處方・原購買的醫療機
構或藥局等？

是

若領取處方・原購買的醫療機構或藥局拒絕
處理等情況時，請洽詢荒川區清潔回收推廣課

否

請向領取處方・原購買
的醫療機構或藥局詢
問處理方式